

# Советское Государство В 1920-е годы



◆ ИЗДАТЕЛЬСТВО ТГТУ ◆

Министерство образования и науки Российской Федерации  
ГОУ ВПО «Тамбовский государственный технический университет»

# советское государство В 1920-Е ГОДЫ

Рабочая тетрадь  
для студентов 1–2 курсов по базовой дисциплине  
«Отечественная история»



---

Тамбов  
Издательство ТГТУ  
2007

УДК 93(075)  
ББК ТЗ(2)я73  
С451

Рецензент

Кандидат исторических наук, доцент  
кафедры теории государства и права ТГУ им. Г.Р. Державина

**В.В. Красников**

Составитель

*В.А. Скребнев*

**С451**      Советское государство в 1920-е годы : рабочая тетрадь /  
сост. В.А. Скребнев. – Тамбов : Изд-во Тамб. гос. техн. ун-та,  
2007. –  
36 с. – 150 экз.

Даны задания и визуальные тесты по истории Советского государства в 1920-е годы.

Предназначена для организации и контроля самостоятельной работы студентов 1–2 курсов по базовой дисциплине «Отечественная история». Может использоваться в инновационных средних учебных заведениях, при подготовке абитуриентов к поступлению на исторические, юридические и другие гуманитарные специальности вузов.

УДК 93(075)

ББК ТЗ(2)я73

© ГОУ ВПО «Тамбовский государственный  
технический университет» (ТГТУ), 2007

*Учебное издание*

**Советское Государство  
в 1920-е годы**

Рабочая тетрадь

Составитель

СКРЕБНЕВ Владимир Александрович

Редактор О.М. Ярцева

Компьютерное макетирование Т.Ю. Зотовой

Подписано в печать 30.01.2007

Формат 60×84/16. 2,09 усл. печ. л. Тираж 150 экз. Заказ № 90

Издательско-полиграфический центр ТГТУ  
392000, Тамбов, Советская, 106, к. 14

## РАБОЧИЙ ЛИСТ 1

*Прочитайте документы и ответьте на вопросы*

Документ 1

**Данные о положении важнейших отраслей промышленности и транспорта в 1920 г., в сравнении с 1913 г.<sup>1</sup>**

Наименование отраслей промышленности и транспорта	Выработано и добыто в млн. пудов и аршин	
	1913 г.	1920 г.
Добыча угля	1773,0	466,5
В % к 1913 г.	100	26,3
Добыча нефти	553,3	232,7
В % к 1913 г.	100	42,0
Выплавка чугуна	256,8	7,0
В % к 1913 г.	100	2,7
Производство хлопчатобумажных тканей	3060,0	155,1
В % к 1913 г.	100	5,1
Погружено вагонов (млн.)	15 633,0	3919,0
В % к 1913 г.	100	25,1

Документ 2

*Из доклада И.А. Теодоровича на VIII Всероссийском съезде Советов о развитии сельскохозяйственного производства<sup>2</sup>*

Тяжелое положение в настоящий момент сельскохозяйственного промысла в России можно иллюстрировать следующими цифрами. Общая посевная площадь в 1919 г. по сравнению с 1917 г. сократилась на 16,6 %. Сокращение посевных площадей отдельных культур за этот же период выражается так: посевная площадь ржи сократилась на 6,7 %, пшеницы – на 19,6 %, овса – на 23,8 %, картофеля – на 13 %, сократился посев льна – на 32 %, конопли – на 27 %, кормовых трав – на 40 %. За этот же период не менее сильное сокращение испытало и животноводство: убыль рабочих лошадей составила 6 %, овец – 21,5 %, свиней – 44 %.

Вследствие целого ряда условий, порожденных империалистической и гражданской войной, мы можем констатировать в жизни нашей деревни два чрезвычайных факта: во-первых, наше сельское хозяйство становится на путь возврата к натуральным формам, становится самоснабжающимся и сокращает продукцию избытков сырья и продовольствия и, во-вторых, в деревне наблюдается процесс нивелировки хозяйства, процесс отмирания крайних флангов – беспосевных и безлошадных дворов, с одной стороны, и кулацких – с другой.

...В 1917 г. по сводке 26 губерний, беспосевных хозяйств имелось 12 %, в 1919 г. – только 6 %. В то же время процент мелких хозяйств (1–2 десятины) возрос с 20 до 32 %, а средних (до 6 дес.) упал с 68 до 59 %; и наконец, крупные кулацкие хозяйства численно сократились с 6 до 1,5 %. <...> Между тем запросы города, запросы нашей промышленности, которая должна быть во что бы то ни стало возрождена, предъявляют к этой деревне все новые и новые требования. Получается заколдованный круг, из которого во что бы то ни стало должен быть найден выход.

### ВОПРОСЫ К ДОКУМЕНТАМ:

*Проанализировав документы 1 и 2, определите, почему было необходимо перейти от политики «военного коммунизма» к новой экономической политике?*

---

---

---

---

---

---

---

---

---

---

---

---

---

---

---

---

---

---

---

---

---

---

---

---

<sup>1</sup> Смилга, И.Т. Промышленность в условиях новой экономической политики. – М., 1924. – С. 7.

<sup>2</sup> VIII Всероссийский съезд Советов рабочих, крестьянских, красноармейских и казачьих депутатов: Стенографический отчет (22 – 29 дек. 1920 г.). – М., 1921. – С. 123 – 125.

Документ 3

Отчет правительства Союза ССР III съезду Советов Союза ССР<sup>3</sup>

Прежде всего необходимо обратить внимание на положение, в каком находилась наша промышленность и все наше хозяйство еще года полтора тому назад – осенью 1923 г. Тогда была тоже своеобразная полоса в нашем развитии. Своеобразие заключалось в том, что промышленность работала всего в пределах 40 % от довоенного времени и переживала кризис сбыта: товары лежали на складах и не шли в крестьянское хозяйство.

Это было осенью 1923 г. <...>

Как резко изменилось положение промышленности по сравнению с осенью 1923 года, можно отчетливо видеть из следующих цифр: в октябре 1923 года промышленность произвела товаров на 110 миллионов довоенных рублей, продала на 80 миллионов, т.е. только 72 % выработки, в ноябре производство – на 105 миллионов, продажа – на 80 миллионов. А в сентябре 1924 года промышленность произвела на 142 миллиона рублей и продала на 171 миллион рублей, т.е. продала на 20 % больше, чем произвела.

Таким образом, осенью прошлого года выработка была значительно меньше, но и из того, что вырабатывалось, многое оставалось непроданным и шло на склад. Теперь промышленность вырабатывает в полтора-два раза больше, и тем не менее она не может успеть за потребностью рынка и его расширением.

Такое положение создалось благодаря тому, что Советская власть и партия полностью учли уроки кризиса 1923 года. Основной урок: для того, чтобы промышленность ожила, чтобы она работала не на склад, необходимо найти путь от рабочего станка к крестьянской десятине. Таким путем служат: пониженная цена на фабрично-заводские изделия и более или менее нормальное соотношение между ценой на промышленные товары и ценой на продукты крестьянского производства. Крестьянин покупает промышленные изделия, например мануфактуру, тогда, когда ему это выгодно; в противном случае крестьянин будет вырабатывать это в своем хозяйстве.

Поэтому главное, что было проделано за предыдущий период, – это борьба за понижение цен. После II съезда Советов Союза ССР прошло 16 месяцев. За это время по всей промышленности цены снижены почти на 30 %, по некоторым отраслям значительно сильнее; так, например, по хлопчатобумажной промышленности цены снижены почти на 31,4 %, шерстяной – 48,5 %, льняной – 35,2 %. Недавно состоялось постановление о новом снижении цен на 10 %.

Благодаря этому уменьшилась разница между ценой на продукты крестьянского хозяйства и ценой на фабрично-заводские изделия; смычка рабочего с крестьянином стала наполняться хозяйственным содержанием. Эта смычка в цифровом выражении может быть представлена следующим образом: раствор «ножниц» в октябре 1923 г. определялся цифрой – 3,1,

в сентябре 1924 г. – 1,36, в апреле 1925 г., – 0,98. Первая цифра обозначает то, что для того, чтобы купить какое-либо промышленное изделие, в октябре 1923 г. крестьянин должен был продать в 3 раза больше из продуктов своего хозяйства, чем в довоенное время, в сентябре 1924 г. – больше в 1,36 раза, а в апреле 1925 г. для покупки того же изделия – продать уже меньше, чем в довоенное время. На протяжении последних полутора лет расхождение цен уменьшилось больше чем в 3 раза.

Это произошло в результате снижения цен на промышленные изделия и поднятия цен на продукты земледелия. В соответствии с уменьшением разницы в ценах на сельскохозяйственные и промышленные изделия рос и товарооборот, который по сравнению с прошлым годом дает увеличение больше чем в два раза. От жесточайшего кризиса сбыта осенью 1923 г. до «запродажи вперед продукции» – вот путь, который прошла промышленность на протяжении последних 16 месяцев.<...>

ВОПРОСЫ К ДОКУМЕНТУ:

*Прочитайте документ 3 и укажите, какие причины вызвали кризис сбыта промышленной продукции, и как он был преодолен?*

---

---

---

---

---

---

---

---

---

---

---

---

---

---

---

---

---

---

---

---

---

<sup>3</sup> III съезд Советов Союза Советских Социалистических Республик: Стенографический отчет. – М., 1925. – С. 53 – 55.

**Продукция народного хозяйства в довоенных ценах  
(в % к 1913 г., принятому за 100 %)<sup>4</sup>**

Годы	Сельское хозяйство	Промышленность	Общая продукция
1921–1922	46,8	26,0	39,1
1922–1923	63,9	33,9	52,3
1923–1924	68,4	45,1	59,8
1924–1925	79,5	65,2	74,2
1925–1926	94,5	90,8	93,3
1926–1927	98,6	103,3	100,3
В % к предыдущему году (темп роста)			
1922–1923	136,6	130,4	135,1
1923–1924	106,9	132,8	113,1
1924–1925	116,2	147,6	124,1
1925–1926	119,2	137,4	125,7
1926–1927	104,1	113,7	107,6

**Потребление крестьянским населением сельскохозяйственных  
продуктов за год<sup>5</sup>**

Продукты	Довоенное время	1925–1926 гг.
I Хлебные продукты на душу		
Производящая полоса в пудах	17,0	16,7
В % к довоенному	100	98
Потребляющая полоса в пудах	14,7	15,0
В % к довоенному	100	102
II Мясо в пудах на душу	1,03	1,18
В % к довоенному	100	115
III Молоко в пудах на душу	6,18	8,81
В % к довоенному	100	143
IV Масло коровье в пудах на душу	0,10	0,10
В % к довоенному	100	100
V Яйца в шт. на душу	36	45
В % к довоенному	100	128

**ВОПРОСЫ К ДОКУМЕНТАМ:**

*Прочитайте документы 4 и 5. Охарактеризуйте главные итоги нэпа в экономической сфере*

<sup>4</sup> Народное хозяйство. – М., 1928. – Т. 1. – С. 57.

<sup>5</sup> Народное хозяйство. – М., 1928. – Т. 1. – С. 63.

---

---

---

---

---

---

---

---

---

---

---

---

## Документ 6

Ниже публикуются воспоминания Александра Лазаревича Хайкина – доктора философских наук, профессора, известного своими трудами по теории и истории этики. В 1950 – 1977 гг. он преподавал в Тамбовском педагогическом институте.

### *Воспоминания пионера 1920-х гг.<sup>6</sup>*

Трудно сказать точно, но вступил я в пионерскую организацию примерно в конце 1922 года. Отряды тогда создавались при заводах, предприятиях, учреждениях, в школах пионерских организаций не было. Об отряде, который был организован при Московском Дворце Труда, мало что помню. Знаю только, что это один из первых пионерских отрядов. В 1924 году родители перевели меня с сестрой в отряд при типографии и редакции газеты «Гудок», который был ближе к месту жительства. Воспоминания о годах, проведенных в «Гудке», относятся к счастливейшим и самым памятным воспоминаниям моего детства.

Пионеров тогда было мало. В нашем отряде, единственном в районе Тверской и Никитской улиц, состояло около 50 человек, разбитых на шесть звеньев. Но малочисленность возмещалась сплоченностью.

Каждую неделю пионеры собирались на воскресный отрядный сбор, а в один из будних дней назначался сбор звена.

Воскресных сборов ждали с нетерпением. Не помню, чтобы устраивалось то, что теперь называется «линейками». Но много играли как в отведенном администрацией типографии красном уголке, так и на стадионе, который в определенные часы снимался профсоюзной организацией.

В большом почете была физическая культура. В зимние дни обычно устраивались лыжные вылазки. Звенья подбирались по возрасту и интересам. Это было необходимо, так как возраст детей колебался от 10 до 15 лет.

Каждое из них было занято определенным делом: готовило номер художественной самодеятельности к вечеру, занималось интересующей ребят кружковой деятельностью. Так, шестое звено, в котором я состоял, выпускало стенную газету, увлекалось радиотехникой, а затем авиамоделизмом.

Праздники проводили в коллективе рабочих и служащих «Гудка». Готовились к ним тщательно. Разучивали пьесы, ставили даже музыкальные спектакли. Аудитория принимала нас очень тепло. Да и не удивительно: выступали дети рабочих и служащих.

Комсомольская, партийная, профсоюзная организации типографии и редакции «Гудка» постоянно держали в поле внимания пионерский отряд. Частым гостем на сборах был секретарь парторганизации. Специально для руководства пионерами был прикреплен А. Потоцкий.

Биография его примечательна. По происхождению из известной польской семьи магнатов, графов Потоцких, он с юных лет посвятил себя революционному движению и вступил в большевистскую партию задолго до революции. В ту пору он работал в редакции газеты «Гудок», ведал отделом международной жизни. Впоследствии А. Потоцкий являлся сотрудником международного отдела «Правды».

Потоцкий присутствовал на всех сборах отряда, неоднократно приезжал в лагерь, проводя там даже свой очередной отпуск. Он очень любил детей и был воспитателем в самом высшем значении этого слова. Я не помню, чтобы он хоть один раз читал нам доклад. Но беседовал часто и на разные темы. Слово Потоцкого было для нас законом. Так сказал Потоцкий – значит надо сделать.

Много внимания уделялось расширению нашего политехнического кругозора. Об этом заботилась профсоюзная организация. Мы досконально знали работу типографии, ее цехов. Часто устраивались экскурсии на различные предприятия города Москвы. Одна из этих экскурсий надолго врезалась в память.

Нас повели на кондитерскую фабрику. Теперь эта фабрика носит имя Бабаева. Предупредили: ешьте, сколько сможете, но с собой ничего не брать. Требование было правомерным, приняли его с энтузиазмом. Твердо решили, есть сколько можно. Возможности казались безграничными.

Экскурсия началась с цеха печенья, расположенного на четвертом этаже. Когда мы обошли этот цех, во рту было сухо, живот напоминал туго набитый барабан. Цех карамели, расположенный на третьем этаже, уже не вызывал восторга. Некоторые, чтобы больше вместилось, бегали пить воду, но это помогало мало. И когда мы подошли к первому этажу, где производился шоколад, то пришлось убедиться в том, что все, даже аппетит на шоколад, имеет свои границы.

Истины ради следует сказать, что как только мы вышли из проходной фабрики, то стали горько жалеть об упущенных возможностях. По секрету скажу: до сих пор жалею о них, причем думаю уже не о несъеденном шоколаде, а о том, с каким удовольствием я тогда его бы ел.

Летом всем отрядом выезжали в лагерь. То обстоятельство, что в лагерь выезжали вместе, имело большое и, по-моему, положительное значение. К лагерю готовились, о нем мечтали. Приезжали туда сплоченной группой.

---

<sup>6</sup> Народный учитель. – 1972, 19 мая.





Документ 7

*Из письма члена РКП(б) А. Бинова в организационно-распределитель-ный отдел ЦК РКП(б)*<sup>7</sup>

...Где еще и когда еще можно рядовому члену партии лучше и с большими результатами высказаться и попытаться влиять на работу своей организации, а через нее и всей партии, как не в момент обсуждения и критики отчета райкома или укома и обсуждения кандидатур?..

Как еще можно дать почувствовать рядовому члену партии, что выбранные им органы несут всю полноту ответственности перед массой, как не предоставив ему возможности осуществить свое право одобрить или не одобрить работу своего райкома или укома при обсуждении его отчета, подтвердить или отвести того или иного товарища?..

Я подчеркиваю слово «возможность», ибо право есть и об этом праве как обязанности говорят высшие партийные инстанции.

Отчет. Это слово должно наполнить сознанием своей ответственности как того, кто отчитывается, так равно и того, перед кем отчитываются.

Активность. Казалось бы, нет лучшего повода к ее проявлению, как обсуждение, критика, одобрение или неодобрение отчета райкома или укома, а главное, возможность выдвинуть те или иные предложения в связи и по поводу отчета.

Но так ли это происходит в действительности? Дают ли отчеты максимум результатов, которых в праве ждать от них партия?

Ответ на эти вопросы можно дать только отрицательный. Ответы проходят по шаблону – «благополучно», они малопродуктивны. И вот, как это ни странно и ни обидно, причиной этого печального факта является плохая техника дела, а именно:

1. Члены ячейки не знакомятся с материалами отчета до его заслушивания.

Следствие: каждый из них лишен возможности вдуматься в работу райкома или укома, придумать свои предложения и подготовиться к активному участию в обсуждении отчета...

2. Отчет о всей работе райкома или укома докладывается, обсуждается и одобряется обычно в течение одного собрания (это в лучшем случае) или одного вопроса в порядке дня одного собрания.

Следствие: прослушав огромный материал с обилием фактов и цифр в течение одного-полутора часов, рядовой партиец многое упускает из виду, теряет общую оценку работы и старается запомнить то, что случайно поразило его слух или вызвало в нем отклик.

3. В силу недостатка времени прения обычно комкаются и после нескольких выступлений прекращаются.

Следствие: успевают выступить только привыкшие к выступлениям, наиболее активные ребята, оставляя менее решительных товарищей в положении опоздавших, что, конечно, не способствует росту активности партийной массы.

4. Списки кандидатов в райком или уком не вывешиваются предварительно, что часто приводит к механическому их одобрению.

5. Содержание и построение отчетов не всегда соответствует их назначению – дать точную картину самого райкома и выявить наиболее интересные моменты в политической жизни райкома и то, какую линию в эти моменты брал райком...

ВОПРОСЫ К ДОКУМЕНТУ:

*Проанализируйте документ 7. О каких явлениях во внутривнутрипартийной жизни он свидетельствует?*

<sup>7</sup> Страницы истории КПСС: Факты. Проблемы. Уроки. – Кн. 2 / под ред. В.И. Купцова. – М., 1989. – С. 631 – 633.

## Рабочий лист 2

### Заполните пропуски

К началу 1920-х гг. на территории бывшей Российской империи существовало несколько независимых советских государственных образований – Российская Советская Федеративная Социалистическая Республика (РСФСР), Украинская, Белорусская, Азербайджанская, Армянская и Грузинская советские социалистические республики, а также \_\_\_\_\_

\_\_\_\_\_, находившиеся между собой в договорных отношениях.

Задачи восстановления и развития хозяйства республик, укрепления советского политического строя и их обороноспособности потребовали совершенствования существующих договорно-федеративных связей.

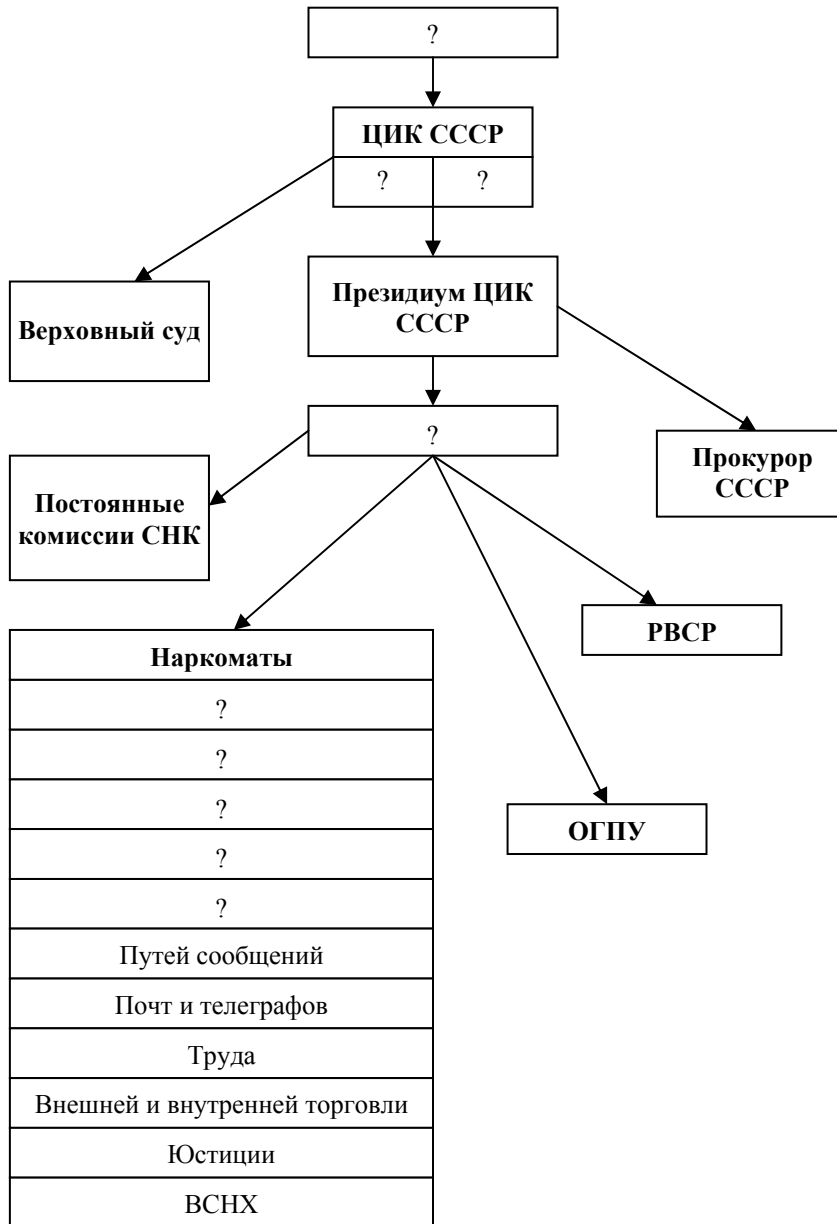
В августе 1922 г. Политбюро ЦК РКП(б) образовало комиссию для подготовки законопроекта о новой форме государственного объединения. Сталин И.В., возглавлявший народный комиссариат по делам национальностей, разработал план \_\_\_\_\_, который предусматривал включение в состав РСФСР Украинской, Белорусской и Закавказской республик на правах автономии. В октябре-ноябре 1922 г. после обсуждения вопроса о форме государственного объединения был принят план В.И. Ленина о создании нового государственного образования –

\_\_\_\_\_.  
Первый Всесоюзный съезд Советов 30 декабря 1922 г. утвердил Декларацию и Договор об образовании Союза Советских Социалистических Республик (СССР). Субъектами Союза ССР стали четыре советские республики – РСФСР,

\_\_\_\_\_.  
В 1924–1925 гг. в связи с решением высших органов государственной власти РСФСР и Туркестанской АССР съезд Советов СССР одобрил образование Туркменской и \_\_\_\_\_ ССР и прямое вхождение их в СССР. В 1929 г. в союзную республику была преобразована Таджикская АССР. К 1936 г. в составе Союза ССР насчитывалось \_\_\_\_\_ союзных республик.

В связи с принятием Конституции СССР 1936 г. в союзные республики были преобразованы Казахская и Киргизская автономные республики, была ликвидирована \_\_\_\_\_, а образующие ее Азербайджанская, Армянская и Грузинская ССР непосредственно вошли в Союз ССР. Союзных республик стало, таким образом, одиннадцать. В 1940 г. была образована \_\_\_\_\_ ССР и приняты в состав СССР Литовская, Латвийская и \_\_\_\_\_ ССР. В том же году Карельская АССР была преобразована в Карело-Финскую ССР, но в 1956 г. она вновь стала автономной республикой в составе РСФСР. Так сложились пятнадцать союзных республик, которые составляли СССР вплоть до его распада в \_\_\_\_\_ г.

Высшие органы государственной власти и управления СССР (1924 – 1936 гг.)



РАБОЧИЙ ЛИСТ 3

*Дайте определение понятий*

*При выполнении этого задания помните, что некоторые понятия имеют несколько значений*

АССР – \_\_\_\_\_

---



---

ВСНХ – \_\_\_\_\_

---



---

Генсек – \_\_\_\_\_

---



---

Денационализация – \_\_\_\_\_

---

---

---

Комсомолец – \_\_\_\_\_

---

---

---

Концессии – \_\_\_\_\_

---

---

---

Новая экономическая политика – \_\_\_\_\_

---

---

---

Нэпман – \_\_\_\_\_

---

---

---

ОГПУ – \_\_\_\_\_

---

---

---

Пионер – \_\_\_\_\_

---

---

---

Продналог – \_\_\_\_\_

---

---

---

Рабочая оппозиция – \_\_\_\_\_

---

---

---

Троцкист – \_\_\_\_\_

---

---

---

Хлебозаготовительный кризис – \_\_\_\_\_

---

---

---

Хозрасчет – \_\_\_\_\_

---

---

---

#### РАБОЧИЙ ЛИСТ 4

##### *Ответьте на вопросы*

1. На решение каких экономических задач рассчитывали большевики с помощью нэпа? С чем это было связано?

---

---

---

---

---

---

---

---

---

---

2. При переходе к новой экономической политике некоторые руководители Советского государства утверждали, что нэп станет шагом к восстановлению капитализма, признанием поражения Советской власти. Какая другая точка зрения

по вопросу о сущности нэпа вам известна? Какую точку зрения вы считаете более убедительной? Аргументируйте свою позицию.

---

---

---

---

---

---

---

---

---

---

3. Изменил ли нэп основы существовавшей в советской России экономической системы? Объясните.

---

---

---

---

---

---

---

---

---

---

4. В чем Вы видите причины кризисов нэпа?

---

---

---

---

---

---

---

---

---

---

5. Чем вы можете объяснить усиление внутривластных разногласий в большевистской партии в 1920-е гг.? В чем была принципиальная разница внутривластных платформ?

---

---

---

---

---

---

---

---

---

---

6. В каком направлении и почему эволюционировал политический режим в годы новой экономической политики?

---

---

---

---

---

---

---

---

---

---




---

**3. Основные этапы внутрипартийной борьбы в 1920-е гг.**

Дата	События

---

**4. Социальные и политические последствия нэпа**



Для рабочих	Для крестьянства	Для партруководства

**РАБОЧИЙ ЛИСТ 6**

**ТЕСТЫ**

*Укажите правильные ответы*

- 1. Началом перехода к новой экономической политике стал ...
  - а) IX съезд РКП (б);
  - б) X съезд РКП (б);
  - в) III съезд Советов.
  
- 2. Введение нэпа, в первую очередь, было обусловлено ...
  - а) завершением гражданской войны;
  - б) экономической неэффективностью «военного коммунизма»;
  - в) требованиями США и других западных стран.
  
- 3. Для политики нэпа было характерно ...
  - а) запрещение наемного труда;
  - б) внедрение товарно-денежных отношений в экономику;
  - в) распределение по уравнительному принципу.
  
- 4. В период нэпа в стране обозначился рост хозяйств ...
  - а) кулацких;
  - б) середняцких;
  - в) бедняцких.

6. Найдите верное высказывание ...
- а) в период нэпа сосуществовали одновременно капиталистический и социалистический уклады в экономике;
  - б) новая экономическая политика на практике ограничилась введением продналога вместо продразверстки;
  - в) методы внеэкономического принуждения стали основными в годы нэпа.
7. Укажите характерные черты социально-экономической политики советского правительства в годы нэпа ...
- а) отмена трудовой повинности;
  - б) развитие кооперации;
  - в) введение хозрасчета;
  - г) создание продотрядов;
  - д) государственная монополия внешней торговли;
  - е) тотальная национализация промышленности.
8. Начало политики индустриализации было законодательно закреплено в апреле 1927 г. на ...
- а) IV съезде Советов СССР;
  - б) XV съезде партии;
  - в) VI конгрессе Коминтерна.
9. Основным и обобщающим показателем экономического развития СССР в годы нэпа являлся(ась) ...
- а) рост национального дохода;
  - б) снижение национального дохода;
  - в) снижение реальной заработной платы.
10. Председатель Совнаркома В.И. Ленин скончался ...
- а) 21 января 1924 г.;
  - б) 31 января 1924 г.;
  - в) 1 декабря 1934 г.
11. После смерти В.И. Ленина пост председателя советского правительства занял ...
- а) И.В. Сталин;
  - б) В.М. Молотов;
  - в) А.И. Рыков.
12. Первым генеральным секретарем ЦК РКП(б) стал ...
- а) В.И. Ленин;
  - б) И.В. Сталин;
  - в) Г.Е. Зиновьев.
13. На XIV съезде против генеральной линии партийного руководства выступила так называемая «новая оппозиция», лидерами которой были ...
- а) Г.Е. Зиновьев, Л.Б. Каменев;
  - б) Г.Е. Зиновьев, Н.И. Бухарин;
  - в) Н.И. Бухарин, А.И. Рыков.
14. Главным политическим соперником И.В. Сталина в 1920-е гг. был ...
- а) Н.И. Бухарин;
  - б) Г.Е. Зиновьев;
  - в) Л.Д. Троцкий.
15. В начале 1920-х гг. «вождем Красной Армии» называли ...
- а) К.Е. Ворошилова;
  - б) Л.Д. Троцкого;
  - в) В.И. Ленина.
16. В январе 1926 г. Г.Е. Зиновьев был отстранен от руководства Ленинградской партийной организацией. На этом посту его сменил ...
- а) А.А. Жданов;
  - б) С.М. Киров;
  - в) Н.И. Бухарин.
17. Ни в одну из внутривнутрипартийных оппозиций 1920-х гг. не входил ...
- а) М.П. Томский;
  - б) Г.Е. Зиновьев;
  - в) В.М. Молотов.
18. Высылка Л.Д. Троцкого из страны произошла в ...
- а) 1927 г.;
  - б) 1928 г.;
  - в) 1929 г.

19. К концу нэпа большая часть промышленной продукции выпускалась предприятиями, принадлежавшими ...
- иностранным предпринимателям;
  - государству;
  - частным лицам;
  - акционерным и кооперативным обществам.
20. Значительные темпы экономического роста страны в период нэпа объяснялись ...
- использованием дореволюционного промышленного и сельскохозяйственного потенциала;
  - успехами частнокапиталистического сектора;
  - широким привлечением иностранного капитала.
21. Главное противоречие нэпа заключалось в отсутствии ...
- одобрения этой политики большинством членов ВКП (б);
  - массовой поддержки среди крестьян;
  - политического плюрализма.
22. Непосредственным поводом к демонтажу нэпа стал(а) ...
- статья И.В. Сталина «Год великого перелома»;
  - «Шахтинское дело»;
  - хлебозаготовительный кризис 1927–1928 гг.
23. Что из перечисленного относится к целям культурной революции 1920-х гг.?
- утверждение единой государственной идеологии;
  - возрождение роли религии в духовном воспитании населения;
  - отказ от цензурных ограничений;
  - ограничение влияния государства на развитие культуры.

## РАБОЧИЙ ЛИСТ 7

### ВИЗУАЛЬНЫЕ ТЕСТЫ

*Определите, о ком идет речь в предложенном тексте, и проверьте соответствие с портретом*



Советский государственный и политический деятель. С декабря 1917 г. – председатель ВЧК. В 1919 – 1923 гг. – нарком внутренних дел РСФСР. С 1921 г. – председатель Комиссии по улучшению жизни детей при ВЦИК. В 1922 – 1926 гг. – председатель ГПУ при НКВД, ОГПУ при СНК СССР. С 1924 г. – председатель ВСНХ и кандидат в члены Политбюро ЦК

---



Советский государственный и политический деятель. В октябре 1917 г. выступал против вооруженного восстания в Петрограде. С 27 октября по 8 ноября 1917 г. – председатель ВЦИК. В 1918 – 1926 гг. – председатель Московского Совета. В 1923 – 1926 гг. – заместитель председателя СНК СССР. В 1936 г. расстрелян, реабилитирован посмертно

---



Советский государственный и политический деятель. В октябре 1917 г. выступал против вооруженного восстания в Петрограде. С декабря 1917 г. по 1926 г. – председатель Петроградского (Ленинградского) Совета. В 1919 – 1926 гг. – председатель исполкома Коминтерна. С 1928 г. – ректор Казанского университета. В 1936 г. приговорен к смертной казни, расстрелян. 13 июня 1988 г. реабилитирован посмертно

---

«Всесоюзный староста». В 1919 – 1922 гг. – председатель ВЦИК, с 1922 г. по 1938 г. – председатель ЦИК СССР. Входил в ближайшее политическое окружение И.В. Сталина

---



Советский государственный и политический деятель. В 1918 – 1929 гг. – председатель ВЦСПС. Член Политбюро ЦК в 1922 – 1930 гг. В обстановке массовых политических репрессий покончил жизнь самоубийством

---



Советский государственный и политический деятель. С 26 октября по 4 ноября 1917 г. – нарком внутренних дел РСФСР. В 1918 – 1921 гг. и 1923–1924 гг. – председатель ВСНХ. В 1924 – 1930 гг. председатель СНК СССР, одновременно в 1926 – 1930 гг. – председатель СТО. Репрессирован, реабилитирован посмертно

---



Советский государственный и политический деятель. В 1918 г. – председатель советской делегации на переговорах с Германией, подписал Брестский мир. В 1922 – 1926 гг. – нарком финансов РСФСР (СССР). С 1926 г. – заместитель председателя Госплана СССР. Репрессирован, реабилитирован посмертно

---



Советский государственный и политический деятель. С 25 сентября 1917 г. – председатель Петроградского Совета. В первом составе СНК нарком по иностранным делам. В 1918 – 1925 гг. – народный комиссар по военным и морским делам и председатель РВС. С 1925 г. – председатель Главконцесскома. Член ЦК в 1917 – 1927 гг., член Политбюро ЦК в 1919 – 1926 гг. В 1927 г. исключен из партии. Убит в Мексике агентом НКВД

---



Советский политический и военный деятель. В 1918 г. – председатель Иваново-Вознесенского губкома и губисполкома. С 1919 г. – командующий войсками ряда армий и фронтов. В 1924 – 1925 гг. – председатель РВС СССР, заместитель наркома и нарком по военным и морским делам, одновременно начальник штаба РККА и начальник военной академии. С 1921 г. – член ЦК РКП(б), с 1924 г. – кандидат в члены Политбюро ЦК

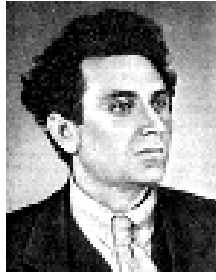
---

## РАБОЧИЙ ЛИСТ 8

Соотнесите фотографии политических деятелей с пропусками в документах



1) \_\_\_\_\_



2) \_\_\_\_\_



3) \_\_\_\_\_



4) \_\_\_\_\_



5) \_\_\_\_\_



6) \_\_\_\_\_

### Документ 1

**Ленин В.И. «Письмо к съезду». 24 декабря 1922 г.**

Под устойчивостью Центрального Комитета, о которой я говорил выше, я разумею меры против раскола, поскольку такие меры вообще могут быть приняты. Ибо, конечно, белогвардеец в «Русской Мысли» (кажется, это был С.С. Ольденбург) был прав, когда, во-первых, ставил ставку по отношению к их игре против Советской России на раскол нашей партии и когда, во-вторых, ставил для этого раскола на серьезнейшие разногласия в партии.

Наша партия опирается на два класса и поэтому возможна ее неустойчивость и неизбежно ее падение, если бы между этими двумя классами не могло состояться соглашения. На этот случай принимать те или иные меры, вообще рассуждать об устойчивости нашего ЦК бесполезно. Никакие меры в этом случае не окажутся способными предупредить раскол. Но я надеюсь, что это слишком отдаленное будущее и слишком невероятное событие, чтобы о нем говорить.

Я имею в виду устойчивость, как гарантию от раскола на ближайшее время, и намерен разобрать здесь ряд соображений чисто личного свойства.

Я думаю, что основным в вопросе устойчивости с этой точки зрения являются такие члены ЦК, как \_\_\_\_\_ и \_\_\_\_\_. Отношения между ними, по моему, составляют большую половину опасности того раскола, который мог бы быть избегнут и избеганию которого, по моему мнению, должно служить, между прочим, увеличение числа членов ЦК до 50, до 100 человек.

Тов. \_\_\_\_\_, сделавшись генсеком, сосредоточил в своих руках необъятную власть, и я не уверен, сумеет ли он всегда достаточно осторожно пользоваться этой властью. С другой стороны, тов. \_\_\_\_\_, как доказала уже его борьба против ЦК в связи с вопросом о НКПС, отличается не только выдающимися способностями. Лично он, пожалуй, самый способный человек в настоящем ЦК, но и чрезмерно хватающий самоуверенностью и чрезмерным увлечением чисто административной стороной дела.

Эти два качества двух выдающихся вождей современного ЦК по их личным качествам. Напомню лишь, что октябрьский эпизод \_\_\_\_\_ и \_\_\_\_\_, конечно, не являлся случайностью, но что он также мало может быть ставим им в вину лично, как небольшевизм \_\_\_\_\_.

Из молодых членов ЦК хочу сказать несколько слов о \_\_\_\_\_ и \_\_\_\_\_. Это, по-моему, самые выдающиеся силы (из самых молодых сил), и относительно их надо бы иметь в виду следующее: \_\_\_\_\_ не только ценнейший и крупнейший теоретик партии, он также законно считается любимцем всей партии, но его теоретические воззрения очень с большим сомнением могут быть отнесены к вполне марксистским, ибо в нем есть нечто схоластическое (он никогда не учился и, думаю, никогда не понимал вполне диалектики).

25.XII. Затем \_\_\_\_\_ – человек несомненно выдающейся воли и выдающихся способностей, но слишком увлекающийся администраторством и администраторской стороной дела, чтобы на него можно было положиться в серьезном политическом вопросе.

Конечно, и то и другое замечание делается мной лишь для настоящего времени в предположении, что эти оба выдающиеся и преданные работники не найдут случая пополнить свои знания и изменить свои односторонности.

Записано М.В.  
25.XII.22.

*Добавление к письму от 24 декабря 1922 г.<sup>8</sup>*

\_\_\_\_\_ слишком груб, и этот недостаток, вполне терпимый в среде и в общении между нами, коммунистами, становится нетерпимым в должности генсека. Поэтому я предлагаю товарищам обдумать способ перемещения \_\_\_\_\_ с этого места и назначить на это место другого человека, который во всех других отношениях отличается от тов. \_\_\_\_\_ только одним перевесом, именно, более терпим, более лоялен, более вежлив и более внимателен к товарищам, меньше капризности и т.д. Это обстоятельство может показаться ничтожной мелочью. Но я думаю, что с точки зрения предохранения от раскола и с точки зрения написанного мною выше о взаимоотношении \_\_\_\_\_ и \_\_\_\_\_, это не мелочь, или это такая мелочь, которая может получить решающее значение.

Записано Л.Ф.  
4 января 1923 г.

---

<sup>8</sup> Ленин, В.И. Полн. собр. соч. / В.И. Ленин. – Т. 45. – С. 344 – 346.